



СТРОЙ-info

№ 8 август '18



специальное издание
для пользователей
систем «Техэксперт»

Актуальная тема**Это важно!****Новости отрасли****Смотри в системе**

» 2

» 3

» 4

» 7

Уважаемые читатели!

Перед вами очередной номер газеты «Строй-info», в котором мы предлагаем вашему вниманию полезную и интересную информацию, познакомим вас с самыми важными новостями и мероприятиями в области строительства, расскажем о новых и измененных документах и материалах, которые вы найдете в системах «Стройэксперт», «Стройтехнолог», «Типовая проектная документация».



Все вопросы по работе с системой «Техэксперт» вы можете задать вашему специалисту по обслуживанию:

**Горячая линия
(3952) 500-841**cntd@irk.ru

Коллектив ООО "Центр нормативно-технической документации" поздравляет вас с Днем строителя!

Благодаря вам создаются строительные шедевры, преображаются и развиваются города – спасибо вам за этот нелегкий труд. Желаем вам крепкого здоровья, сил, жизненной энергии, стойкости и достатка! Пусть материалы будут лучшими, инструменты – точными и качественными, а проекты – инновационными!



Константин Тон
(1794-1881)
русский архитектор, тайный советник,
ректор Императорской Академии
художеств

www.kodeks.ru
www.cntd.ru

12 августа

Поздравляем С Днем строителя!

*Разработчик русско-византийский «Билье»
Наиболее известные сооружения
Отам Крайча Спасителя
и Большой Кремлевский дворец.*





МИНИСТЕРСТВО
СТРОИТЕЛЬСТВА И ЖИЛИЩНО-
КОММУНАЛЬНОГО ХОЗЯЙСТВА
РОССИЙСКОЙ ФЕДЕРАЦИИ

Минстрой разъяснил положения нового закона о долевом строительстве

Глава Минстроя России Владимир Якушев призвал региональные власти провести встречи с застройщиками своих субъектов для разъяснения применения вступивших в силу поправок в закон о долевом строительстве.

Владимир Якушев отметил, что после вступления закона в силу важно, чтобы не возникло недопонимания в его толковании. «Минстрой России готов оказать помощь в разъяснении положений документа. Кроме того, прошу коллег из субъектов провести встречи с застройщиками. Необходимо выслушать возникшие вопросы и опасения и разъяснить, как должна осуществляться их деятельность в новом правовом поле», – подчеркнул министр.

Глава ведомства отметил несколько основных нововведений. Усиливаются требования непосредственно к самому застройщику – компания должна иметь опыт не менее 3 лет, иметь в портфеле не менее 10 тысяч кв. метров построенного жилья и 10% собственных или 40% кредитных средств, соответствовать нормативам финансовой устойчивости и др.

Важным решением стал уход от «котлового» метода привлечения денежных средств граждан на строительство объекта. Это позволит обеспечить гарантию от их нецелевого расходования. Для застройщиков, уже реализующих начатые проекты, законом установлены обязательства открыть расчетный счет по каждому разрешению на строительство в уполномоченном банке. Также законом вводится банковское сопровождение застройщика. Этот механизм подразумевает прямой запрет банка на осуществление ряда операций по расчетному счету застройщика, в том числе банк вправе отказать в проведении операций, связанных с нецелевым расходованием средств.

Разработаны новые требования к экспертным заключениям государственной экспертизы

Что произошло?

Минстрой России подготовил приказ, регулирующий новые требования к экспертным заключениям государственной экспертизы от 08.06.2018 г. № 341/пр.
 Приказ № 341/пр признает утратившим силу приказ № 887/пр «Об утверждении требований к составу, содержанию и порядку оформления заключения государственной экспертизы проектной документации и (или) результатов инженерных изысканий».
 В настоящий момент приказ № 341/пр представлен на гос регистрацию в Минюст России, документ в силу не вступил.

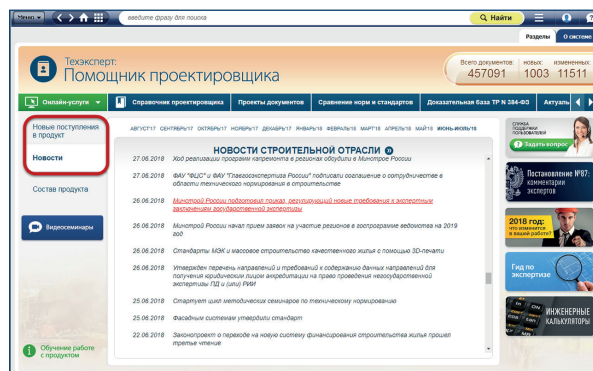
Почему это важно?

Приказом № 341/пр могут быть утверждены Требования к составу, содержанию и порядку оформления заключения государственной экспертизы проектной документации и (или) результатов инженерных изысканий.

Как найти в системе?

Воспользовавшись сервисами «Новости» и «Новые поступления» на главных страницах строительных систем:

- ➔ «Стройэксперт. Вариант Лидер»;
- ➔ «Стройэксперт. Профессиональный вариант»;
- ➔ «Техэксперт: Помощник проектировщика»;
- ➔ «Техэксперт: Ценообразование и сметное дело в строительстве».



Классификатор строительных ресурсов дополнен новыми позициями

Что произошло?

Вступил в силу приказ Минстроя России от 3 июля 2018 года № 385/пр «О внесении изменений в классификатор строительных ресурсов».
 В частности, изменения коснулись книги 01 «Материалы для строительных и дорожных работ», книги 04 «Бетоны, растворы, смеси строительные и асфальтобетонные», книги 05 «Изделия из бетона, цемента и гипса», книги 08 «Изделия металлические, металлопрокат, канаты», книги 09 «Металлоконструкции строительные и их части из алюминия и алюминиевых сплавов», книги 12 «Материалы и изделия кровельные рулонные, гидроизоляционные и теплоизоляционные, звукоизоляционные, черепица», книги 18 «Материалы и изделия для систем водоснабжения, канализации, теплоснабжения», книги 21 «Производство кабельная», книги 62 «Оборудование, устройства и аппаратура электрические», книги 63 «Оборудование, устройства и аппаратура для теплоснабжения» и книги 67 «Лифты».
 Классификатор строительных ресурсов размещен в федеральной государственной информационной системе ценообразования в строительстве. По состоянию на сегодняшний день классификатор содержит информацию о 103875 строительных ресурсах.

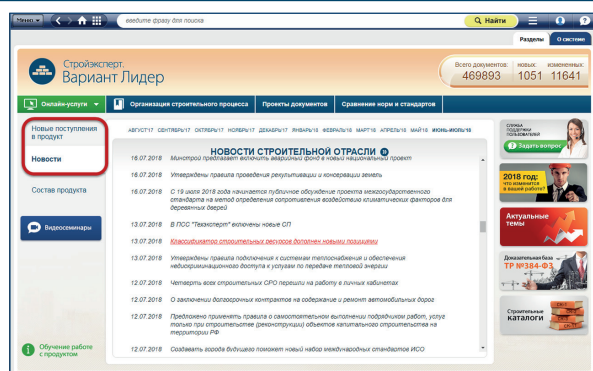
Почему это важно?

Сметная стоимость строительства или капитального ремонта бюджетных объектов будет рассчитываться исходя из информации, размещенной в ФГИС ЦС. Если данные будут отсутствовать в системе, усложнится проверка достоверности определения сметной стоимости проекта при прохождении государственной экспертизы.

Как найти в системе?

В сервисах «Новости» и «Новые поступления», расположенных на главных страницах строительных систем:

- ➔ «Стройэксперт. Вариант Лидер»;
- ➔ «Стройэксперт. Профессиональный вариант»;
- ➔ «Техэксперт: Помощник проектировщика»;
- ➔ «Техэксперт: Ценообразование и сметное дело в строительстве».



СТРОЙ-Info. № 8' 2018 Специальное издание для пользователей систем «Техэксперт»

С сентября ремонтировать дороги будет оперативнее



Дорожные и коммунальные службы обязаны будут быстро латать ямы, чинить знаки и очищать тротуары по новым правилам: утвержден ГОСТ Р 50597-2017 с требованиями к эксплуатационному состоянию дорог и улиц. Существенно сокращены сроки, выделяемые на ремонт, даны более четкие понятия выбоин и повреждений, вводится обязанность убирать «посторонние предметы» с проезжей части. Новые правила вступят в силу с 1 сентября.

Стандарт разрабатывался Российским дорожным научно-исследовательским институтом (РосдорНИИ) по заказу Росавтодора. Документ придет на смену старому ГОСТу 25-летней давности, который давно потерял актуальность и нуждался в уточнении, поясняют разработчики.

Первый блок нововведений касается дорожных дефектов. По действующему стандарту допустимый (не требующий срочного ремонта) размер выбоины или просадки – 15 см в длину, 5 см в глубину и 60 см в ширину. Все, что больше, должно быть устранено в срок от пяти до десяти суток. Повреждение покрытия длиной от 15 см, глубиной от 5 см и площадью от 0,06 кв.м должно быть устранено в срок от 1 до 12 дней (зависит от категории дороги). Если выбоина или пролом меньше, то время на ремонт составит от 5 до 20 суток. На устранение «волны» на асфальте отводится 5–12 суток, «гребенки» – 10–14 суток, колеи – 5–14 суток.

Часть требований касается средств организации движения: за сутки должен быть отремонтирован или заменен знак приоритета, предписания или особого предписания, для остальных указателей предельный срок – трое суток.

Дефекты разметки должны быть устранены за месяц, но если повреждена пешеходная «зебра», то ее нужно восстановить в течение трех суток. Кроны деревьев, загромождающие знаки, должны быть обрезаны в течение одного–трех дней.

Ряд нововведений касается уборки. Дорожные службы обязаны устранять «посторонние предметы» (например, обломки ограждений, куски покрышек, бамперов) с проезжей части, улиц, тротуаров, остановок в течение трех часов с момента обнаружения, с разделительных полос и обочин – в течение трех суток. На асфальте не должно быть разлива бензина, масла, мазута, россыпи грунта площадью более 1 кв.м: они должны быть удалены в срок от одного до трех дней.

Меняются и правила зимнего содержания автодорог. Введено понятие «момент обнаружения зимней скользкости» – дата и время поступления информации об образовании гололеда с метеостанций «или из других источников». Введены описания рыхлого, талого снега, стекловидного льда, гололеда, уплотненного снега и снежного наката. Описаны требования к состоянию тротуаров, пешеходных дорожек, проходов на мостах: слой рыхлого снега на них толщиной более 5 см должны убрать в течение суток. В регионах с суровым климатом дорожникам разрешат использовать на дороге уплотненный снежный покров (УСП) толщиной 3–8 см. По сути, речь идет о легализации практики применения «зимников» в Сибири и Якутии. УСП

можно будет применять с ограничением скорости до 60 км/ч, и только на дорогах с низкой интенсивностью движения (до 1,5 тыс. машин в сутки).

Недостатки содержания могут выявлять сами граждане с помощью рулетки, направляя жалобы в дорожные организации, но этим редко кто занимается. Основная работа ляжет на инспекторов ГИБДД, проверяющих состояние дорожной сети после аварий или в рамках ежедневного контроля, считает он (в начале года, напомним, Госавтоинспекция пережила сокращение штата). В ГИБДД в курсе нового ГОСТа и ждут вступления его в силу. В 2015 году был принят регламент (приказ МВД № 380), где подробно расписаны все инструкции для сотрудников, проверяющих дороги. По итогам проверки инспектор выносит предписание дорожной организации устранить нарушение, а если оно игнорируется, то оформляется дело по ст.19.5 КоАП: штрафы могут достигать 300 тыс.руб.

Ведущий производитель стального проката разрабатывает стандарт на кровельные работы



ПАО «Северсталь» как ведущий производитель горячекатаного и холоднокатаного стального проката в России напрямую заинтересовано в том, чтобы производимые строительные материалы сохраняли свойства и заявленные характеристики в процессе монтажа и последующей эксплуатации. По мнению компании, 2/3 импортного проката на российском рынке – низкого качества. Используемый при производстве металлочерепицы низкокачественный прокат ведет к снижению как качества кровельных покрытий, так и срока ее эксплуатации. Вместе с этим снижается конкурентоспособность российских производителей, а отсутствие нормативного документа приводит к росту риска ее замещения товарами со схожими потребительскими свойствами, но не подтвержденными на соответствие установленным нормативным требованиям.

Наблюдается также рост травматичности и вероятность повреждения имущества.

Именно поэтому ПАО «Северсталь» обратилось в Ассоциацию «Национальное объединение строителей» с предложением разработать стандарт «Кровельные работы. Монтаж крыш с кровлей из металлочерепицы. Правила монтажа и контроль выполнения работ» для установления требований к качеству монтажа, а также к условиям безопасной эксплуатации кровель из металлочерепицы.

В стандарте будут учитываться требования разработанных методических рекомендаций по устройству кровель из металлочерепицы (МДС 12-47.2008). Единые требования к прокату будут установлены в разрабатываемом национальном стандарте ГОСТ Р «Листы металлические профилированные кровельные (металлочерепица)». Этот документ также разрабатывается по инициативе ПАО «Северсталь» и на сегодняшний день находится в высокой степени готовности.

Так как затраты на разработку стандарта ПАО «Северсталь» полностью взяла на себя, НОСТРОЙ со своей стороны подтвердил готовность выполнить полное сопровождение разработ-

СТРОЙ-Info. № 8' 2018 Специальное издание для пользователей систем «Техэксперт»

ки, необходимую экспертизу и последующее вынесение на утверждение Совета НОСТРОЙ такого стандарта в качестве стандарта на процессы выполнения работ по строительству, реконструкции, капитальному ремонту объектов капитального строительства.

В настоящий момент завершается подготовка проекта первой редакции, в ближайшее время НОСТРОЙ разместит на публичное обсуждение представленный ПАО «Северсталь» текст документа. Строительное сообщество на данном этапе совместно с производителями строительных материалов должно выработать взаимовыгодные согласованные решения, направленные на обеспечение безопасности и качества работ по монтажу кровельных покрытий.

ГИС ЕГРЗ запущена в действие

В соответствии с приказом от 29 июня 2018 года № 380/пс от 1 июля в России заработала единая система, которая призвана аккумулировать информацию обо всех проведенных государственных и негосударственных экспертизах и выданных заключениях – Единый государственный реестр заключений экспертизы проектной документации (ГИС ЕГРЗ). Полномочия по ведению реестра возложены на Главгосэкспертизу России.

Как отметили в Главгосэкспертизе, задача ЕГРЗ состоит не только в том, чтобы систематизировать огромный объем информации об экспертизе различных проектов, но и выделять из него эффективные проектные решения, которые могут быть использованы повторно. Это позволит государственному заказчику делать выбор из уже имеющихся решений. Как считают в Минстрое России, многократное использование проектов повторного применения повысит эффективность использования бюджетных средств при проектировании, а также позволит повторять апробированные и успешно зарекомендовавшие себя технические и технологические решения. Напомним, что использование экономически эффективной проектной документации повторного применения при строительстве объектов за счет бюджета закреплено законодательно.

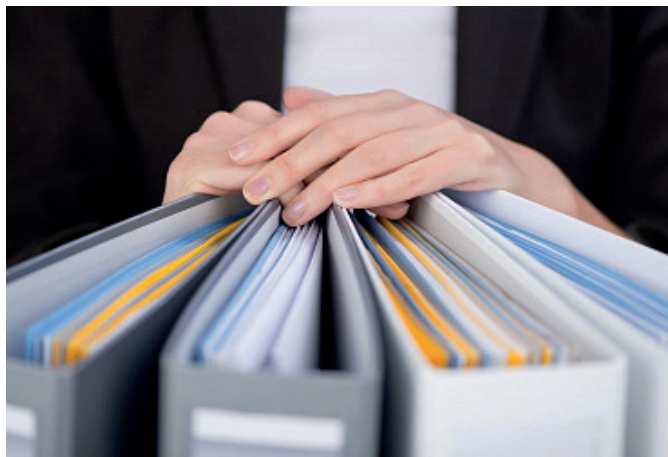


Реестр экономически эффективных проектов повторного использования, который ведет сегодня Минстрой России, будет интегрирован в систему ГИС ЕГРЗ. На сегодняшний день в этот реестр уже включено свыше трехсот объектов капитального строительства, а до конца 2018 года планируется наполнение реестра еще 400 проектами.

Данными из системы могут пользоваться не только экспертные организации. Все заинтересованные лица смогут получить общедоступные сведения из реестра. Информация и документы будут предоставляться из реестра через «личный кабинет» либо в форме выписки на основании соответствующего запроса.

В реестр проектов повторного применения включено 68 новых объектов

В реестр экономически эффективной проектной документации повторного использования включено 68 новых объектов капитального строительства. Всего в реестре в настоящее время 375 проектов. Они отвечают критериям экономической эффективности и рекомендованы для тиражирования по всей стране. Об этом по итогам заседания Нормативно-технического



совета сообщил замглавы Минстроя России Хамит Мавляров.

Среди одобренных экспертами проектов – 27 детских садов, 19 школ, три объекта здравоохранения, 13 спортивных объектов, жилой дом, административное здание, четыре линейных объекта.

В случае, если документация повторного применения на конкретный объект, который планируется строить за бюджетные средства, в реестре отсутствует, то проектироваться новая документация должна с учетом утвержденных Правительством России критериям. А именно: сметная стоимость строительства объекта не должна превышать предполагаемую (предельную) стоимость строительства, определенную с применением утвержденных Минстроем России укрупненных нормативов цены строительства (НЦС). В случае отсутствия НЦС – сметную стоимость объектов, аналогичных по назначению, проектной мощности, природным и иным условиям территории, на которой планируется строительство объекта. Кроме того, объект должен иметь класс энергетической эффективности не ниже класса «С».

При соответствии проектной документации данным критериям выдается положительное заключение государственной экспертизы и она включается в реестр.

«Повторное использование проектов из реестра – один из инструментов повышения эффективности бюджетных расходов на капитальное строительство, в том числе за счёт снижения стоимости разработки проектной документации», – отметил замминистра Хамит Мавляров.

В первом полугодии 2018 года значительно возросло количество предоставляемых регионами для включения в реестр объектов культуры, здравоохранения, коммунальной инфраструктуры, спортивных зданий и сооружений, жилых домов. До конца 2018 года планируется наполнение реестра еще 400 проектами.

Среди регионов, которые на сегодняшний день наиболее активно работают по подготовке экономически эффективной проектной документации повторного использования для включения их в реестр, – Республика Башкортостан, Республика Крым, г.Санкт-Петербург, Тульская область.

Экспертная группа по «Цифровой экономике» поддержала проект «Умный город»

Проектное предложение Минстроя России по цифровизации городского хозяйства «Умный город» было одобрено на совещании по программе «Цифровая экономика». В мероприятии, которое состоялось 28 июня в Аналитическом центре при Правительстве РФ, принял участие заместитель Министра строительства и жилищно-коммунального хозяйства Российской Федерации Андрей Чибис.

Согласно предложению Минстроя России цифровизация городского хозяйства будет вестись в рамках реализации шести основных задач. Среди них создание необходимой методической и нормативной базы, повышение эффективности использования коммунальной инфраструктуры за счет

СТРОЙ-Info. № 8' 2018 Специальное издание для пользователей систем «Техэксперт»



цифровизации ЖКХ, обеспечение комплексного подхода к формированию доступной, комфортной и безопасной городской среды с учетом внедрения универсальных цифровых платформ управления городскими ресурсами и систем анализа преобразования городского хозяйства и участия жителей

в принятии решений. Предусмотрено создание цифрового территориального планирования в пилотных городах и создание интеллектуальных транспортных систем, а также внедрение системы оценки интеллекта городов «IQ городов» и др.

Напомним, что предложение направлено на решение ключевых задач проекта «Умный город» – обеспечение устойчивого развития городов и повышение качества жизни людей посредством цифровой трансформации отрасли городского хозяйства и повышение эффективности использования муниципальных ресурсов за счет применения цифровых технологий и расширения государственно-частного партнерства.

По мнению экспертов Минстроя России, инновационные технологии «Умного города» способны обеспечить принципиальное повышение качества жизни в городах, что особенно важно для небольших городов. Главное в подходе ведомства – делать города удобными, привлекательными для жизни за счет цифровой трансформации, а в качестве целевых показателей ориентироваться на реальное влияние людей на развитие городов и повышение качества жизни на всей территории страны.



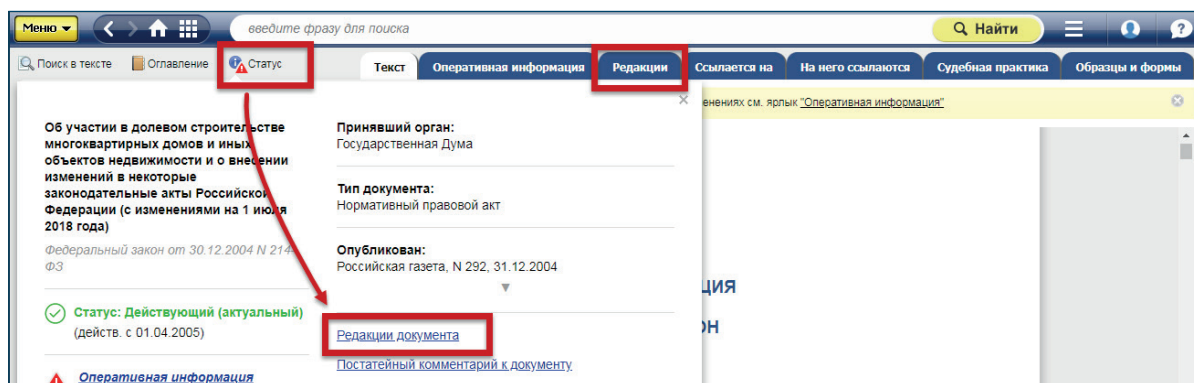
Строительные системы «Техэксперт» помогут разобраться во всех изменениях законодательства

В настоящее время Федеральный закон № 214-ФЗ «Об участии в долевом строительстве...» претерпевает масштабные изменения.

Новые жесткие требования к опыту работы компании на рынке, запрет одновременно возводить многоквартирные дома по нескольким разрешениям на строительство, необходимость пользоваться единственным банковским счетом, открытым в уполномоченном банке, дополнительные ограничения на использование средств дольщиков и банковский контроль за этими расходами – это лишь малый перечень нововведений, вступивших в силу с 1 июля 2018 года.

Оперативно ознакомиться со всеми поправками, внесенными в закон о долевом строительстве, поможет уникальный инструмент линейки строительных систем «Техэксперт» – **сервис «Сравнение редакций»**.

Просто откройте текст 214-ФЗ, нажмите кнопку «Статус» или перейдите на вкладку «Редакции» и применяйте сервис в работе!



Сервис «Сравнение редакций»:

- ➔ экономит время на самостоятельном анализе изменений;
- ➔ поможет быстро ознакомиться со всеми изменениями в удобном формате.



Для вашего удобства все изменения в документе выделены цветом:

зеленым – отличающиеся фрагменты текста;

синим – уникальный текст, присутствующий только в одной из редакций.

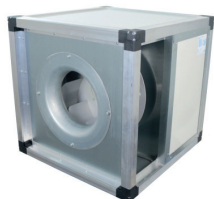
<p>Действующая редакция от 01.07.2018</p> <p>исполнительного органа юридического лица);</p> <p>7) у юридического лица - застройщика отсутствует недоимка по налогам, сборам, задолженность по иным обязательным платежам в бюджеты бюджетной системы Российской Федерации (за исключением сумм, на которые предоставлены отсрочка, рассрочка, инвестиционный налоговый кредит в соответствии с законодательством Российской Федерации о налогах и сборах, которые реструктурированы в соответствии с законодательством Российской Федерации, по которым имеется вступившее в законную силу решение суда о признании обязанности заявителя по уплате этих сумм исполненной или которые признаны безнадежными к взысканию в соответствии с законодательством Российской Федерации о налогах и сборах) за прошедший календарный год, размер которых на последнюю отчетную дату равен совокупному размеру требований к должнику - юридическому лицу или превышает его, что является условием для возбуждения производства по делу о банкротстве в соответствии с Федеральным законом от 26 октября 2002 года N 127-ФЗ "О несостоятельности (банкротстве)". Застройщик считается соответствующим установленному требованию в случае, если им в установленном порядке подано заявление об обжаловании указанных недоимки, задолженности и решение по такому заявлению не принято либо не истек установленный законодательством Российской Федерации срок обжалования указанных недоимки, задолженности. Данное правило не применяется в случаях, предусмотренных Федеральным законом от 26 октября 2002 года N 127-ФЗ "О несостоятельности (банкротстве)".</p> <p>(Пункт в редакции, введенной в действие с 30 июля 2017 года Федеральным законом от 29 июля 2017 года N 218-ФЗ; в редакции, введенной в действие Федеральным законом от 1 июля 2018 года N 175-ФЗ. - См. предыдущую редакцию)</p> <p>8) лицо, осуществляющее функции единоличного исполнительного органа застройщика, лицо, являющееся членом коллегиального исполнительного органа застройщика, или лицо, осуществляющее функции единоличного исполнительного органа управляющей компании, если она осуществляет функции единоличного исполнительного органа застройщика, либо временный единоличный исполнительный орган застройщика (далее - руководитель застройщика), физическое лицо, которое в конечном счете прямо или косвенно (через третьих лиц) владеет (имеет в капитале участие более чем пять процентов) корпоративным юридическим лицом - застройщиком, главный бухгалтер застройщика соответствуют требованиям, установленным статьей 3.2 настоящего Федерального закона.</p>	<p>Редакция от 31.12.2017</p> <p>исполнительного органа юридического лица);</p> <p>7) у юридического лица - застройщика отсутствует недоимка по налогам, сборам, задолженность по иным обязательным платежам в бюджеты бюджетной системы Российской Федерации (за исключением сумм, на которые предоставлены отсрочка, рассрочка, инвестиционный налоговый кредит в соответствии с законодательством Российской Федерации о налогах и сборах, которые реструктурированы в соответствии с законодательством Российской Федерации, по которым имеется вступившее в законную силу решение суда о признании обязанности заявителя по уплате этих сумм исполненной или которые признаны безнадежными к взысканию в соответствии с законодательством Российской Федерации о налогах и сборах) за прошедший календарный год. Застройщик считается соответствующим установленному требованию в случае, если им в установленном порядке подано заявление об обжаловании указанных недоимки, задолженности и решение по такому заявлению на дату направления проектной декларации в уполномоченный орган исполнительной власти субъекта Российской Федерации, указанный в части 2 статьи 23 настоящего Федерального закона, не принято;</p> <p>(Пункт в редакции, введенной в действие с 30 июля 2017 года Федеральным законом от 29 июля 2017 года N 218-ФЗ. - См. предыдущую редакцию)</p> <p>8) лицо, осуществляющее функции единоличного исполнительного органа застройщика, лицо, являющееся членом коллегиального исполнительного органа застройщика, или лицо, осуществляющее функции единоличного исполнительного органа управляющей компании, если она осуществляет функции единоличного исполнительного органа застройщика, либо временный единоличный исполнительный орган застройщика (далее - руководитель застройщика), физическое лицо, которое в конечном счете прямо или косвенно (через третьих лиц) владеет (имеет в капитале преобладающее участие более чем двадцать пять процентов) корпоративным юридическим лицом - застройщиком, главный бухгалтер застройщика соответствуют требованиям, установленным статьей 3.2 настоящего Федерального закона.</p>
---	--

**Не тратьте время на самостоятельное изучение изменений –
предоставьте это системам «Техэксперт»!**

Новинки в области строительных материалов и оборудования

В августовском номере газеты «Строй-Info» представляем вам краткий обзор новинок в области строительных материалов.

Вентилятор радиальный кухонный VCR



Группа компаний «РОВЕН» представила новинку ассортимента – вентилятор радиальный кухонный VCR. Вентилятор радиальный серии VCR предназначен для удаления воздуха с парами масла и влаги с температурой до 120°C.

Вентиляторы производства Группы компаний «РОВЕН» применяются в горячих цехах, кухнях и технологических помещениях. Корпус вентилятора выполнен из алюминиевого профиля с пластиковыми угловыми элементами и имеет каркасную конструкцию. Съемные панели с двойными стенками изготовлены из оцинкованной листовой стали и позволяют изменять направление движения воздуха, а также обеспечивают низкий уровень шума.

Трехфазный асинхронный двигатель установлен в корпусе вентилятора и вынесен из потока перемещаемого воздуха. Данный вид вентиляторов изготавливается в двух исполнениях: общепромышленное до +40°C и температуростойкое до +120°C.

Эмаль перламутровая DALI-DECOR MAGIC



ООО «НПП Рогнеда» начинает серийный выпуск новинки – эмали перламутровой DALI-DECOR MAGIC.

Материал абсолютно экологичен, не имеет неприятного запаха, идеально подходит для реставрационных работ, оформления декоративных элементов и деталей интерьера, а также полиуретановой росписи и гипсовой лепнины.

Эмаль перламутровая DALI-DECOR MAGIC образует благородное перламутровое покрытие с металлическим блеском, моющееся и устойчивое к механическим воздействиям.

Эмаль выпускается в четырех готовых цветах: золото, бронза, медь, серебро.

При необходимости допускается ручная колеровка эмали колеровочными красками или универсальными колерными пастами.

Автоматические выключатели ВА 47-150



Группа компаний IEK представила линейку модульных автоматических выключателей ВА 47-150.

Выключатели автоматические ВА47-150 предназначены для защиты распределительных и групповых цепей от высоких токов короткого замыкания.

Рекомендуются к применению во вводно-распределительных устройствах бытовых и промышленных электроустановок. Предельная отключающая способность – 15000 А. Автоматический выключатель ВА 47-150 предназначен для эксплуатации в однофазных или трехфазных электрических сетях переменного тока с номинальным линейным напряжением не более 400 В частотой 50 Гц.

Выключатели производства Группы компаний IEK могут использоваться как в жилом и административном секторе, так и на промышленных объектах, гарантируя безопасную и надежную работу электроустановок.

Подробную информацию о материалах вы найдете в системах:

- «Строй-Ресурс: Подрядные организации. Базовый»;
- «Строй-Ресурс: Проектные организации. Базовый»;
- «Строй-Ресурс: Подрядные организации. Проф»;
- «Строй-Ресурс: Проектные организации. Проф».

Обратите внимание!

С каждым обновлением ваши системы дополняются новыми нормативно-правовыми и техническими документами, а также справочной информацией.

Полный перечень новых и измененных документов вы можете получить с помощью гиперссылки на Главной странице вашей системы «Техэксперт». Ежедневно знакомиться с новостями законодательства вы можете на сайте www.cntd.ru или оформив подписку на ежедневную рассылку новостей по электронной почте.

- ✔ документ вступил в силу и действует
- ✘ документ не вступил в силу или не имеет статуса действия

СТРОЙЭКСПЕРТ. ПРОФЕССИОНАЛЬНЫЙ ВАРИАНТ**Основы правового регулирования в строительстве**

- ✔ Федеральный закон от 01.07.2018 № 175-ФЗ «О внесении изменений в Федеральный закон «Об участии в долевом строительстве многоквартирных домов и иных объектов недвижимости и о внесении изменений в некоторые законодательные акты Российской Федерации» и отдельные законодательные акты Российской Федерации».
- ✔ Постановление Правительства РФ от 30.06.2018 № 773 «О лицензировании импорта щебня, гравия, отсевов дробления, материалов из отсевов дробления и смесей, компонентами которых являются щебень, гравий и песок».
- ✘ Приказ Министерства строительства и жилищно-коммунального хозяйства Российской Федерации от 05.06.2018 № 335/пр «Об утверждении Порядка и условий конкурсного отбора юридического лица, имеющего в соответствии с Федеральным законом «О несостоятельности (банкротстве)» намерение стать приобретателем объекта незавершенного строительства и земельного участка (прав на земельный участок) и исполнить обязательства застройщика перед участниками строительства, имеющими требования о передаче жилых помещений, для предоставления средств компенсационного фонда, сформированного в соответствии с Федеральным законом «О публично-правовой компании по защите прав граждан – участников долевого строительства при несостоятельности (банкротстве) застройщиков и о внесении изменений в отдельные законодательные акты Российской Федерации», на финансирование мероприятий по завершению строительства объектов незавершенного строительства».
- ✘ Приказ Министерства строительства и жилищно-коммунального хозяйства Российской Федерации от 05.07.2018 № 400/пр «О внесении изменений в перечень направлений деятельности экспертов, по которым претенденты имеют намерение получить право подготовки заключений экспертизы проектной документации и (или) результатов инженерных изысканий, утвержденный приказом Министерства строительства и жилищно-коммунального хозяйства Российской Федерации от 29 июня 2017 г. № 941/пр».
- ✔ Приказ Министерства строительства и жилищно-коммунального хозяйства Российской Федерации от 18.06.2018 № 352/пр «О внесении изменений в классификатор строительных ресурсов».

Строительное производство и проектирование (технические нормы, правила, стандарты)

- ✔ СП 115.13330.2016 Геофизика опасных природных воздействий. Актуализированная редакция СНиП 22-01-95
СП (Свод правил) от 16.12.2016 № 115.13330.2016
- ✔ СП 353.1325800.2017 Защита от шума объектов метрополитена. Правила проектирования, строительства и эксплуатации
СП (Свод правил) от 14.11.2017 № 353.1325800.2017
- ✔ СП 346.1325800.2017 Системы газоздушных трактов котельных установок мощностью до 150 МВт. Правила проектирования
СП (Свод правил) от 15.09.2017 № 346.1325800.2017
- ✔ СП 354.1325800.2017 Фундаменты опор мостов в районах распространения многолетнемерзлых грунтов. Правила проектирования и строительства
СП (Свод правил) от 14.11.2017 № 354.1325800.2017
- ✔ СП 348.1325800.2017 Индустриальные парки и промышленные кластеры. Правила проектирования
СП (Свод правил) от 21.09.2017 № 348.1325800.2017
- ✘ ГОСТ 26589-85 Мастики кровельные и гидроизоляционные. Метод определения прочности сцепления с основанием
ГОСТ от 10.06.1985 № 26589-85
- ✔ СП 349.1325800.2017 Конструкции бетонные и железобетонные. Правила ремонта и усиления
СП (Свод правил) от 12.12.2017 № 349.1325800.2017
- ✘ ГОСТ 5578-76 Щебень из доменного шлака для бетона. Технические условия
ГОСТ от 06.10.1976 № 5578-76
- ✔ СП 352.1325800.2017 Здания жилые многоквартирные с деревянным каркасом. Правила проектирования и строительства
СП (Свод правил) от 13.12.2017 № 352.1325800.2017

Комментарии, статьи, консультации по вопросам строительства

- ➔ Техническое задание на обследование фундамента здания
- ➔ Сведения о водоохранных зонах в ГПЗУ – из государственного водного реестра
- ➔ О задании на выполнение инженерных изысканий, выполняемых с привлечением субподрядчиков
- ➔ Класс энергетической эффективности для каждой секции многоквартирного дома не устанавливается
- ➔ Проект освоения лесов
- ➔ Документы, представляемые для получения разрешения на строительство
- ➔ Сколько раз эксперт может выставлять замечания

СТРОЙТЕХНОЛОГ

Проекты организации строительства (ПОС) и производства работ (ППР):

1. ПОС. Сборочно-складской комплекс металлоизделий.
2. ППР. Строительство (реконструкция) аэродрома. Строительство склада ГСМ.
3. ППР. Демонтажные работы и возведение перекрытия, замена конструкции покрытия кровли.
4. ППР. Установка защитно-улавливающих сеток.

Типовые технологические карты (ТТК):

1. В рамках тематических публикаций в продукт добавлены:
 - 1.1. технологические карты на строительство автомобильных газонаполнительных компрессорных станций (АГНКС):
 - ➔ ТТК АГНКС № 95. Защита трансформаторной подстанции от атмосферных и коммутационных перенапряжений;
 - ➔ ТТК АГНКС № 96. Прокладка подземных сетей ливневой, бытовой и промышленной канализации на площадке АГНКС;
 - ➔ ТТК АГНКС № 97. Монтаж сборных железобетонных колодцев для сетей ливневой, бытовой и промышленной канализации на площадке АГНКС;
 - 1.2. технологические карты на производство сварочных работ:
 - ➔ ТТК МП-1-02-ПТО-С-6п-С2. Технология механизированной сварки одностороннего стыкового соединения без разделки кромок грузозахватных приспособлений подъёмно-транспортного оборудования из углеродистых и низколегированных сталей;
 - ➔ ТТК МП-1-02-ПТО-С-(дс,бз)-С7. Технология механизированной сварки двухстороннего стыкового соединения без разделки кромок грузозахватных приспособлений подъёмно-транспортного оборудования из углеродистых и низколегированных сталей;
 - ➔ ТТК МП-1-02-ПТО-У-(ос,бп)-У6. Технология механизированной сварки одностороннего углового соединения с разделкой кромок грузозахватных приспособлений подъёмно-транспортного оборудования из углеродистых и низколегированных сталей;
 - ➔ ТТК МП-1-02-ПТО-У-(дс,зк)-У7. Технология механизированной сварки двухстороннего углового соединения с разделкой кромок грузозахватных приспособлений подъёмно-транспортного оборудования из углеродистых и низколегированных сталей;
 - ➔ ТТК МП-1-02-ПТО-С-(ос,сп)-С5. Технология механизированной сварки одностороннего стыкового соединения без разделки кромок на подкладном кольце грузозахватных приспособлений подъёмно-транспортного оборудования из углеродистых и низколегированных сталей;
 - ➔ ТТК МП-1-02-ПТО-Т-ос/дс-Т1/Т3. Технология механизированной сварки тавровых соединений без разделки кромок грузозахватных приспособлений подъёмно-транспортного оборудования из углеродистых и низколегированных сталей;
 - 1.3. технологические карты на капитальный ремонт зданий:
 - ➔ ТТК. Капитальный ремонт зданий. Монтаж междуэтажных перекрытий из сборных железобетонных настилов при сохранении кирпичного остова здания;
 - ➔ ТТК. Капитальный ремонт зданий. Разборка деревянных перегородок с применением крана «в окно»;
 - ➔ ТТК. Капитальный ремонт зданий. Устройство перегородок из гипсовых и шлакобетонных мелкоформатных плит;
2. В состав продукта также вошли следующие технологические карты на различные виды строительных работ:
 - ➔ ТТК. Забивка составных железобетонных свай сечением 400х400 мм;
 - ➔ ТТК. Срезка железобетонных «голов» свай сечением 400х400 мм;
 - ➔ ТТК. Возведение насыпи земляного полотна подъездной дороги к притрассовому карьере из грунта карьера скреперами;
 - ➔ ТТК. Устройство защитных ограждений на автомобильных дорогах общего пользования;
 - ➔ ТТК. Технологическая карта № 22 на монтаж блоков покрытия с помощью установщика (здание 150х144 м, пролеты 30 м с мостовыми кранами);
 - ➔ ТТК. Технологическая карта № 23 на перестановку установщика (здание 144х144 м, пролеты 24 м с мостовыми кранами);
 - ➔ ТТК. Технологическая карта № 24 на перестановку установщика (здание 150х144 м, пролеты 30 м с мостовыми кранами);
 - ➔ ТТК. Устройство монолитной железобетонной подпорной стены;
 - ➔ ТТК. Содержание автомобильных дорог общего пользования в весенний, летний и осенний периоды года. Ремонт неукрепленных обочин;
 - ➔ ТТК. Содержание автомобильных дорог общего пользования в весенний, летний и осенний периоды года. Укрепление обочин ПГС;
 - ➔ ТТК. Содержание автомобильных дорог общего пользования в весенний, летний и осенний периоды года. Укрепление откосов засевом трав.

Другие материалы и информация по вопросам строительства:

1. Инженерный калькулятор «Расчет массы и объема строительных материалов» дополнен более 97 наименованиями строительных материалов (блоки, камень, кирпич, каменная кладка и подобные материалы). Общее количество стройматериалов составляет 441 наименование.
2. Блок инженерных калькуляторов «Гвозди строительные» дополнен новым калькулятором «Гвозди тарные круглые с конической головкой по ГОСТ 4034-63».
3. Блок инженерных калькуляторов «Штукатурка фасадов зданий по ГЭСН 81-02-15-2017» дополнен новым калькулятором «Расчет расхода материалов при высококачественной штукатурке фасадов цементно-известковым раствором по камню стен, пилястр по ГЭСН 81-02-15-2017». Данный калькулятор позволяет определить примерное количество материалов при выполнении штукатурки стен и иных поверхностей фасадов зданий. Использование калькуляторов этой группы позволит сократить время и упростить расчеты, необходимые при планировании, организации и производстве штукатурных работ.
4. В рамках совершенствования структуры «Справочника по технологиям строительных работ» в состав раздела «Изоляционные работы и защита от коррозии» включена новая справка «Огнезащита строительных конструкций». Справка позволила выделить технический контент данной темы из общего контента информации.

Формы строительной документации

- ➔ Карта контроля соблюдения требований СТО НОСТРОЙ 2.25.24-2011 «Автомобильные дороги. Строительство земляного полотна автомобильных дорог. Часть 2. Работы отделочные и укрепительные при возведении земляного полотна» при выполнении вида работ: «Работы по устройству земляного полотна для автомобильных дорог»;
- ➔ Карта контроля соблюдения требований СТО НОСТРОЙ 2.25.27-2011 «Автомобильные дороги. Строительство земляного полотна автомобильных дорог. Часть 5. Возведение земляного полотна на слабых грунтах» при выполнении вида работ: «Работы по устройству земляного полотна для автомобильных дорог»;
- ➔ Карта контроля соблюдения требований СТО НОСТРОЙ 2.25.28-2011 «Автомобильные дороги. Строительство земляного полотна автомобильных дорог. Часть 6. Возведение земляного полотна в зоне вечной мерзлоты» при выполнении вида работ: «Работы по устройству земляного полотна для автомобильных дорог»;
- ➔ Карта контроля соблюдения требований СТО НОСТРОЙ 2.25.29-2011 «Автомобильные дороги. Устройство оснований дорожных одежд. Часть 1. Строительство дополнительных слоев оснований дорожных одежд» при выполнении вида работ: «Устройство оснований автомобильных дорог»;
- ➔ Карта контроля соблюдения требований СТО НОСТРОЙ 2.25.30-2011 «Автомобильные дороги. Устройство оснований дорожных одежд. Часть 2. Строительство оснований из укрепленных грунтов» при выполнении вида работ: «Устройство оснований автомобильных дорог»;
- ➔ Карта контроля соблюдения требований СТО НОСТРОЙ 2.25.31-2011 «Автомобильные дороги. Устройство оснований дорожных одежд. Часть 3. Строительство оснований из минеральных материалов, не обработанных вяжущими» при выполнении вида работ: «Устройство оснований автомобильных дорог»;
- ➔ Карта контроля соблюдения требований СТО НОСТРОЙ 2.25.32-2011 «Автомобильные дороги. Устройство оснований дорожных одежд. Часть 4. Строительство оснований из укатываемого бетона» при выполнении вида работ: «Устройство оснований автомобильных дорог»;
- ➔ Карта контроля соблюдения требований СТО НОСТРОЙ 2.25.33-2011 «Автомобильные дороги. Устройство оснований дорожных одежд. Часть 5. Строительство щебеночных оснований, обработанных в верхней части цементно-песчаной смесью или белитовым шламом по способу пропитки» при выполнении вида работ: «Устройство оснований автомобильных дорог»;
- ➔ Строительный паспорт внутридомового (внутриквартирного) газоиспользующего оборудования (ГОСТ Р 58095.0-2018).
 Подробнее с опубликованными техническими документами и формами строительной документации вы можете ознакомиться через сервис «Новые/Измененные документы», а также в соответствующих разделах ПСС «Стройтехнолог».

ТПД. ЭЛЕКТРОЭНЕРГЕТИКА

- ➔ Типовой проект 407-3-44/75 Трансформаторная подстанция с двумя кабельными вводами 6-10 кВ на два трансформатора мощностью до 2х400 кВА. Тип К-Т2-400М3 Альбом 1 Электротехническая и архитектурно-строительная части
- ➔ Типовой проект 407-3-44/75 Трансформаторная подстанция с двумя кабельными вводами 6-10 кВ на два трансформатора мощностью до 2х400 кВА. Тип К-Т2-400М3 Альбом 2 Сметы
- ➔ Типовой проект 407-3-328 Установка комплектных трансформаторных подстанций напряжением 10/0,4 кВ проходного типа мощностью до 630 кВА (тип КТПП-В-630-2 и тип КТПП-К-630-2) Альбом 1 Пояснительная записка и чертежи
- ➔ Типовой проект 407-3-328 Установка комплектных трансформаторных подстанций напряжением 10/0,4 кВ проходного типа мощностью до 630 кВА (тип КТПП-В-630-2 и тип КТПП-К-630-2) Альбом 2 Сметы

ТПД. ИНЖЕНЕРНЫЕ СЕТИ, ОБОРУДОВАНИЕ И СООРУЖЕНИЯ

- ➔ Типовые проектные решения 820-3-062.88 Автоматическая пневматическая насосная станция с установкой ВУ-10-80А Альбом 1 Пояснительная записка. Технологические решения. Отопление
- ➔ Типовые проектные решения 820-3-062.88 Автоматическая пневматическая насосная станция с установкой ВУ-10-80А Альбом 2 Нетиповые технологические конструкции
- ➔ Типовые проектные решения 820-3-062.88 Автоматическая пневматическая насосная станция с установкой ВУ-10-80А Альбом 3 Электрооборудование и автоматизация
- ➔ Типовые проектные решения 820-3-062.88 Автоматическая пневматическая насосная станция с установкой ВУ-10-80А Альбом 4 Спецификации оборудования
- ➔ Типовые проектные решения 820-3-062.88 Автоматическая пневматическая насосная станция с установкой ВУ-10-80А Альбом 5 Ведомости потребности в материалах
- ➔ Типовые проектные решения 820-3-062.88 Автоматическая пневматическая насосная станция с установкой ВУ-10-80А Альбом 6 Сметы

ТПД. ЗДАНИЯ, СООРУЖЕНИЯ, КОНСТРУКЦИИ И УЗЛЫ

- ➔ Типовой проект А-II, III, IV-600-277.90 Склад материалов и оборудования отдельно стоящий заглубленный (вариант для сухих грунтов) Альбом 1 Общая пояснительная записка
- ➔ Типовой проект А-II, III, IV-600-277.90 Склад материалов и оборудования отдельно стоящий заглубленный (вариант для сухих грунтов) Альбом 2 Архитектурные решения
- ➔ Типовой проект А-II, III, IV-600-277.90 Склад материалов и оборудования отдельно стоящий заглубленный (вариант для сухих грунтов) Альбом 3 Конструкции железобетонные
- ➔ Типовой проект А-II, III, IV-600-277.90 Склад материалов и оборудования отдельно стоящий заглубленный (вариант для сухих грунтов) Альбом 4 Конструкции железобетонные
- ➔ Типовой проект А-II, III, IV-600-277.90 Склад материалов и оборудования отдельно стоящий заглубленный (вариант для сухих грунтов) Альбом 5 Рабочие чертежи изделий
- ➔ Типовой проект А-II, III, IV-600-277.90 Склад материалов и оборудования отдельно стоящий заглубленный (вариант для сухих грунтов) Альбом 6 Отопление и вентиляция. Внутренние водопровод и канализация. Электростанция дизельная. Механизация складского хозяйства. Установка автоматического пожаротушения
- ➔ Типовой проект А-II, III, IV-600-277.90 Склад материалов и оборудования отдельно стоящий заглубленный (вариант для сухих грунтов) Альбом 7 Часть 1 Силовое электрооборудование. Автоматизация водопровода и канализации. Автоматизация отопления и вентиляции
- ➔ Типовой проект А-II, III, IV-600-277.90 Склад материалов и оборудования отдельно стоящий заглубленный (вариант для сухих грунтов) Альбом 7 Часть 2 Задания заводам изготовителям
- ➔ Типовой проект А-II, III, IV-600-277.90 Склад материалов и оборудования отдельно стоящий заглубленный (вариант для сухих грунтов) Альбом 8 Часть 1 Спецификации оборудования АР, ОВ, ВК, ЭД, ТХ, АПТ
- ➔ Типовой проект А-II, III, IV-600-277.90 Склад материалов и оборудования отдельно стоящий заглубленный (вариант для сухих грунтов) Альбом 8 Часть 2 Спецификации оборудования ЭМ, ЭО, АОВ, АВК, СС

ТПД. ДОРОЖНОЕ СТРОИТЕЛЬСТВО

- ➔ Типовой проект 503-171 Гараж с профилакторием на 150 автомобилей Альбом 1 Производственный корпус. Пояснительная записка. Чертежи технологические, архитектурно-строительные, отопления и вентиляции, водопровода и канализации, электротехнические
- ➔ Типовой проект 503-171 Гараж с профилакторием на 150 автомобилей Альбом 2 Часть 1 Производственный корпус. Сметы
- ➔ Типовой проект 503-171 Гараж с профилакторием на 150 автомобилей Альбом 2 Часть 2 Производственный корпус. Сметы
- ➔ Типовой проект 503-171 Гараж с профилакторием на 150 автомобилей Альбом 3 Производственный корпус. Заказные спецификации
- ➔ Типовой проект 503-171 Гараж с профилакторием на 150 автомобилей Альбом 5 Центральный тепловой пункт с диспетчерской. Пояснительная записка. Чертежи архитектурно-строительные, отопления и вентиляции, водопровода и канализации, электротехнические. Вариант с водяным обогревом двигателей
- ➔ Типовой проект 503-171 Гараж с профилакторием на 150 автомобилей Альбом 6 Центральный тепловой пункт с диспетчерской. Пояснительная записка. Чертежи архитектурно-строительные, отопления и вентиляции, водопровода и канализации, электротехнические. Вариант с паровым обогревом двигателей

УВАЖАЕМЫЕ ЧИТАТЕЛИ!

Представляем вашему вниманию ежемесячное
информационно-справочное издание

«Информационный бюллетень Техэксперт»

В журнале публикуется систематизированная информация о состоянии системы технического регулирования, аналитические материалы и мнения экспертов, сведения о новых документах в области стандартизации и сертификации.

В нем вы найдете новости технического регулирования, проекты технических регламентов, обзоры новых документов, статьи экспертов на актуальные темы отраслей экономики и направлений деятельности.



ПО ВОПРОСАМ ПРИОБРЕТЕНИЯ ЖУРНАЛА
ОБРАЩАЙТЕСЬ В РЕДАКЦИЮ:

(812) 740-78-87, доб. 537 или e-mail: editor@cntd.ru